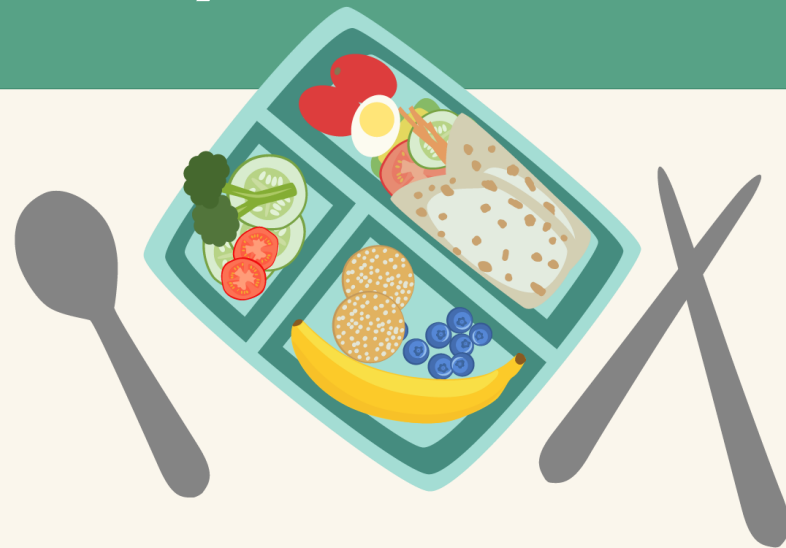


學校午餐採用國產可溯源石斑魚專案計畫

地方政府說明會(第一場)

教育部國民及學前教育署

111年10月7日



大綱

01

執行方式說明

02

食材登錄操作說明

03

配送方式及注意事項



執行方式說明



✓ 供應方式：以「外加一道菜」及1人1份方式辦理，總計供應4次

- 供應當日，學校得於不影響營養基準情況下，適度調整菜單，並請注意每道菜之份量，避免造成食物浪費。
- 當日其中一道菜色，得以等值餐食（如產銷履歷豆奶或其他無須烹煮之營養餐食）替代。



執行方式說明



- ✓ 魚料理食譜：學校廚工可至「[教育部校園食材登錄平臺2.0網站](#)」參考運用相關魚料理食譜。

注意各項廚房設施設備之使用安排及順序，留意退冰及烹飪需要保留的時間，並注意菜餚顏色、形狀與味道的搭配。

主菜



砂鍋魚

主菜



年年有餘（魚）

主菜



Acqua Pazza（水煮魚）



執行方式說明



- ✓ 國產石斑魚品質及品項：具三章一Q標章，且經去頭、尾、骨、取肉、完整去刺及截切等冷凍加工處理之石斑魚魚片或魚丁



- ✓ 補助經費注意事項：石斑魚專案所供應之石斑魚不納入三章一Q補助供應次數及經費請領
- ✓ 供餐資訊登載注意事項：仿照捐贈食材之登錄作業，特殊食材來源往下拉選「石斑魚專案」

食材登錄操作說明

食登平臺

食材及食譜維護

食材基本資料

食譜基本資料

菜單作業

菜單開立

智慧化菜單轉換系統

菜單維護資料公開

招標 決標 驗收

招標作業

決標作業

驗收作業

← 離開供餐作業

招標決標驗收-驗收作業

教育部格式匯出

EXCEL匯出

+ 新增供應商

↑ 資料公開

查詢方式

用餐日期區間



採購類別

所有類別



用餐日期區間

2022-09-28 ~ 2022-09-28



查詢

特殊食材來源

輸入欄位名稱

特殊食材來源

請選擇

請選擇
學校自種
捐贈
公糧米
石斑魚專案

輸入

✓ 儲存

*橘框為必填欄位

一鍵刪除

全選

食材名稱

章編號

產品名稱

廠牌

重量

各項重量

石斑魚專案

8

刪除



乾木耳

乾木耳

-

0.14

3項

9

刪除



乾香菇

-

乾香菇

-

0.69

3項

食材登錄操作說明

智慧化校園餐飲服務平臺 - Eat Smart, Eat Healthy!

智餐平臺

菜單開立 比價單、決標、驗收 上傳食登 食材及食譜維護 供餐設定 說明 教學 三章一Q國產食材供應地圖

比價單作業 決標作業 **驗收作業**
比價單教學 決標教學 驗收教學

✓更新 教育部格式匯出 臺南格式匯出 Excel匯出

資料來源

供餐學校 所有學校 採購類別 所有類別

查詢別

☒ 來自決標單 決標單號 20210908-0908-個別驗收
☐ 來自供餐日期 供餐日期區間 2022/9/28 至 2022/9/28

驗收明細 驗收明細加總

輸入欄 非基改玉米黃豆/加工品/調味料/在地食材/驗收狀態/是否截切 ☐ 輸入欄 輸入供應商名稱/統編/標章編號

加碼輔助 原料產地(國) 特殊食材來源 ☐ 標章種類 標章編號 ☐ 供應商 供應商統編

*紅字為必填欄位

特殊食材來源

搜尋：

學校自種
捐贈
公糧米
石斑魚專案

石斑魚專案

<input type="checkbox"/>	驗收 狀態	供餐 日期	食材 名稱	進貨 日期	生產 日期	有效 日期	批號	製造商	供應商	供應商 統編	認證 標章	標章 編號	特殊食 材來 源	標章 狀態	產品 名稱	廠牌	重量	單位	數量	轉換 單位	規格	非基改 玉米	非基改 黃豆	加工
--------------------------	----------	----------	----------	----------	----------	----------	----	-----	-----	-----------	----------	----------	-------------	----------	----------	----	----	----	----	----------	----	-----------	-----------	----

配送方式及注意事項



啟動配送作業

- 召開**地方配送聯繫會議**：由農委會所委託之廠商擬訂「各縣市**配送分配規劃**」，並邀集當地農漁政單位及教育單位召開聯繫會議，確認配送規劃、送抵時間、冷凍空間是否足夠等問題，並協助相關配套(例如集中儲存地點)，以順利配送。
- 經會議確認後，已規劃妥適之學校，優先啟動石斑魚食材配送流程，並請當地農漁政單位窗口，協調配送相關事宜。



聯繫配送事項

農委會所委託之得標供應廠商會於配送**前2週**與學校窗口聯繫，聯繫事項包含，**配送日期及時間、配送單位及地點、配送份數（箱數）、冷凍/藏空間**等。請學校預為準備，並配合供應廠商(或農漁政單位窗口)協調進貨

配送方式及注意事項



外 訂 桶 餐 (團 膳)

I、全校由**同一間**團膳廠商供應

1. 學校 & 石斑魚供應商 & 團膳廠商：
 - 確認供應數量、日期、送達地點。
 - 學校及團膳廠商適度調整菜單等作業。
2. 團膳廠商：
 - 石斑魚到貨當日，依「交貨查驗表」確認，並簽名註記時間。
 - 「交貨查驗表單據」於供餐當日隨**石斑魚餐點**送達學校。
3. 學校：

學校確認「交貨查驗表單據」後，送地方政府農漁政單位窗口憑辦。

II、全校由**多間**團膳廠商供應

1. 學校 & 石斑魚供應商 & **多間**團膳廠商：
 - 確認**各間團膳**供應數量、日期、送達地點。
 - 學校及團膳廠商適度調整菜單等作業。
2. 團膳廠商：
 - 石斑魚到貨當日，依「交貨查驗表」確認，並簽名註記時間。
 - 「交貨查驗表單據」於供餐當日隨**石斑魚餐點**送達學校。
3. 學校：

學校確認「交貨查驗表單據」，**收妥該月全部單據統一**送地方政府農漁政單位窗口憑辦。

配送方式及注意事項



公

辦

民

營

I、暫存於公辦民營廠商冷凍

1. 學校 & 石斑魚供應商 & 公辦民營廠商：
 - 確認供應數量、日期、送達地點。
 - 學校及公辦民營廠商適度調整菜單等作業。
2. 公辦民營廠商：
 - 石斑魚到貨當日，依「交貨查驗表」確認，並簽名註記時間。
 - 「交貨查驗表單據」及石斑魚(食材)於供餐當日送達學校。
3. 學校：
學校確認「交貨查驗表單據」後，送地方政府農漁政單位窗口憑辦。

II、由石斑魚供應商直接運送至學校存放

1. 學校 & 石斑魚供應商 & 公辦民營廠商：
 - 確認供應數量、日期、送達地點。
 - 學校及公辦民營廠商適度調整菜單等作業。
2. 學校：
石斑魚到貨當日，依「交貨查驗表」確認，並簽名註記時間，交貨查驗表單據送地方政府農漁政單位窗口憑辦。

註：若學校冰存空間不足，學校需主動告知，並洽石斑魚供應商協調送達時間

配送方式及注意事項



公

辦

公

營

I、暫存於食材供應商冷凍

1. 學校 & 石斑魚供應商 & 食材供應商：
 - 確認供應數量、日期、送達地點。
 - 學校通知食材供應商適度調整菜單等作業。
2. 食材供應商：
 - 石斑魚到貨當日，依「交貨查驗表」確認，並簽名註記時間。
 - 「交貨查驗表單據」及石斑魚(食材)於供餐當日送達學校。
3. 學校：

學校確認「交貨查驗表單據」後，送地方政府農漁政單位窗口憑辦。

II、由石斑魚供應商直接運送至學校存放

1. 學校 & 石斑魚供應商 & 食材供應商：
 - 確認供應數量、日期、送達地點。
 - 學校通知食材供應商適度調整菜單等作業。
2. 學校：

石斑魚到貨當日，依「交貨查驗表」確認，並簽名註記時間，交貨查驗表單據送地方政府農漁政單位窗口憑辦。

註：若學校冰存空間不足，學校需主動告知，並洽石斑魚供應商協調送達時間



簡報結束