

檔 號：

保存年限：

彰芳風力發電股份有限公司 函

機關地址：110台北市信義區忠孝東路五段
68號26樓

承辦人：黃郁茹
電話：0981011891

受文者：交通部航港局中部航務中心

發文日期：中華民國112年7月10日

發文字號：彰芳風力字第1120710006號

速別：普通件

密等及解密條件或保密期限：

附件：如文(附件一 1120710006_Attach1.pdf)

主旨：檢送本公司「彰芳暨西島離岸風場之風場現場調查」作業範圍及時間，敬請 貴局發布航船佈告，詳如說明，請 查照。

說明：

- 一、旨揭「彰化彰芳暨西島離岸風力發電計畫」將於風場範圍內進行現場調查，作業範圍、期程、工作船隻及相關人員聯繫資料詳如附件一。作業期程預計於112年7月10日起至112年12月31日止，敬請 貴局發布航船佈告。

正本：交通部航港局中部航務中心

副本：

交通部航港局中部航務中心



1123253482 112/07/10

檔 號：

保存年限：

西島風力發電股份有限公司 函

機關地址：110台北市信義區忠孝東路五段
68號26樓

承辦人：黃郁茹
電話：0981011891

受文者：交通部航港局中部航務中心

發文日期：中華民國112年7月10日

發文字號：西島風力字第1120710007號

速別：普通件

密等及解密條件或保密期限：

附件：如文(附件一 1120710007_Attach1.pdf)

主旨：檢送本公司「彰化彰芳暨西島離岸風場之風場現場調查」作業範圍及時間，敬請 貴局發布航船佈告，詳如說明，請 查照。

說明：

- 一、旨揭「彰化彰芳暨西島離岸風力發電計畫」將於風場範圍內進行現場調查，作業範圍、期程、工作船隻及相關人員聯繫資料詳如附件一。作業期程預計於112年7月10日起至112年12月31日止，敬請 貴局發布航船佈告。

正本：交通部航港局中部航務中心

副本：

交通部航港局中部航務中心



1123253481 112/07/10

Vessel Specification and Information

船舶與作業相關資訊

1.0 作業範圍 SITE AREA

1.1 作業區域 Layout of Site

下圖1可見其風場範圍（黑色框線內），關於此區之座標請詳見表2。

Survey area as shown in below picture 1 (outlined with black).

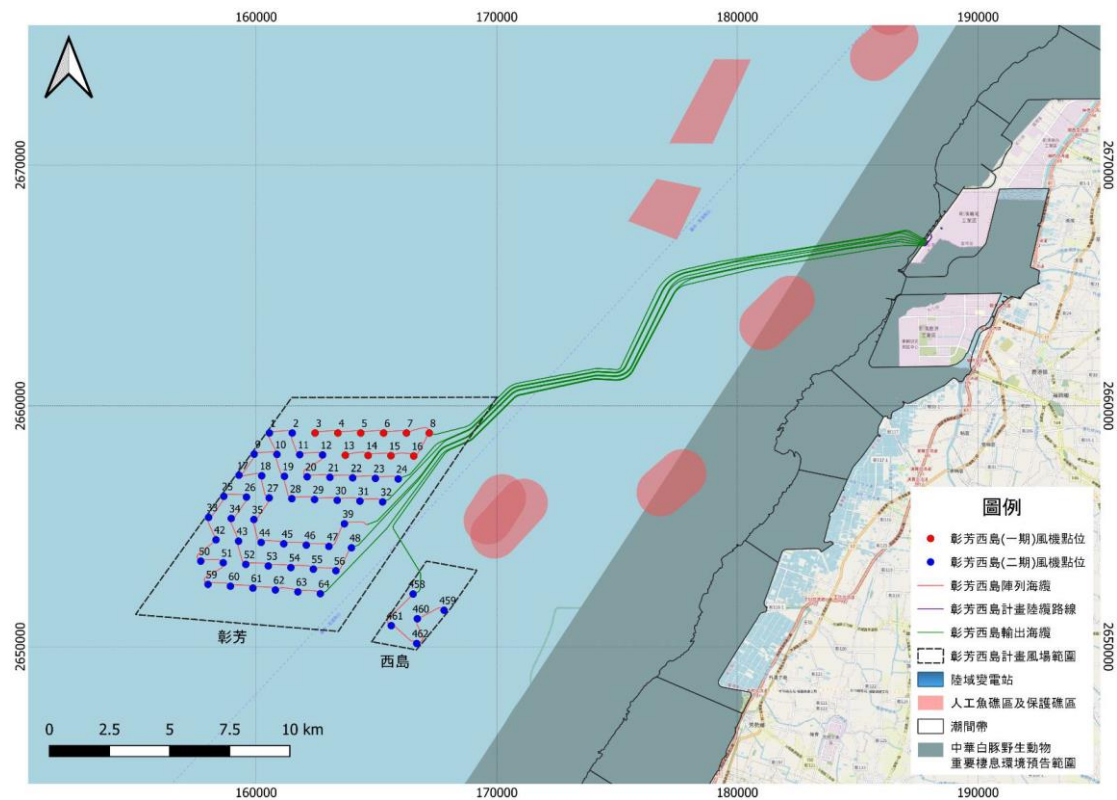


Figure 1-1 : Offshore Windfarm boundary and survey boundary

風場位置圖及調查範圍

1.2 風場邊界座標資訊 Coordinate of Site Boundary

詳細座標如下表所示。The coordinate information is as below.

角點		X (Longitude)	Y (Latitude)
彰芳	A	120.213603	24.046205
	B	120.149263	23.958087
	C	120.066422	23.963911
	D	120.129656	24.045581
西島	1	120.185075	23.98459
	2	120.205689	23.98131
	3	120.203859	23.978631
	4	120.195309	23.967214
	5	120.182859	23.953126
	6	120.181143	23.951335
	7	120.162949	23.954277

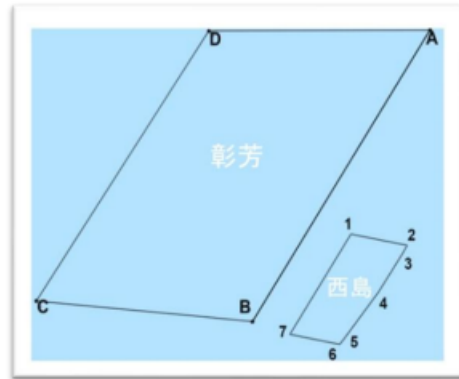


Table 1-1 : Coordinate of Site Boundary

風場範圍座標

2.0 施工日期 Working Period

112年7月10日開始至112年12月31日，實際施工時程須視海氣象因素與工程狀況而定。

From 2023-07-10 to 2023-12-31, Exact period is depending on the weather.

3.0 船舶基本資料 VESSEL INFORMATION

3.1 船舶規格 VESSEL PARTICULAR

船名 Vessel Name	KMSC No. 501 港勤501
船籍港 Home Port	Kaohsiung, Taiwan
總噸數 Gross Tonnage	437
船長 LOA	35.07 m
船寬 Width	10.60 m
呼號 Call sign	BR4171
水上行動業務識別碼 MMSI	416005859



Figure 3-1 : Photo of KMSC No.501

港勤501船舶照片

3.1.1 工作用途 WORKING PURPOSE

戒護船，於彰芳暨西島離岸風場警戒待命，以及應急拖帶任務。

As a mothership for Drix7 (Survey equipment) acting as guard vessel in CFXD OWF and standby by for emergency towing operation.

3.2 船舶規格 VESSEL PARTICULAR

船名 Vessel Name	Sheila 1 希拉1號
船籍港Home Port	Anping, Taiwan
總噸數 Gross Tonnage	3.86
船長 LOA	8.2 m
船寬 Width	2.4 m



Figure 3-2 : Photo of Sheila 1

希拉一號船舶照片

3.2.1 工作用途 WORKING PURPOSE

作為Drix7的母船，護送Drix7從布袋公主遊艇港到布袋錨地，並載送人員。

As a mothership for Drix7 (Survey equipment) acting as escort vessel from Budai princess port to Budai anchorage and to transport personnel.

4.0 調查儀器 SURVEY EQUIPMENT

#	設備 Equipment	型號 Specification	用途 Purpose
1.	調查儀器	Drix 7	風場現場調查

儀器名稱 Equipment	Drix 7
呼號 Call sign	FGE9266
製造商 Manufacturer	Designed and developed by French (法國)
船長 LOA	7.71 m
船寬 Width	0.824 m
吃水 Draft	1.95 m
航速 Speed	7 Kts



Figure 4-1 : Photo of Drix 7

Drix 7 調查儀器照片

5.0 預計航行路線 ROUTE PLANNING

從布袋公主遊艇港出港後，一路往北航行至作業區；依序完成作業後，延原路線返回布袋公主遊艇港。如下圖所示。

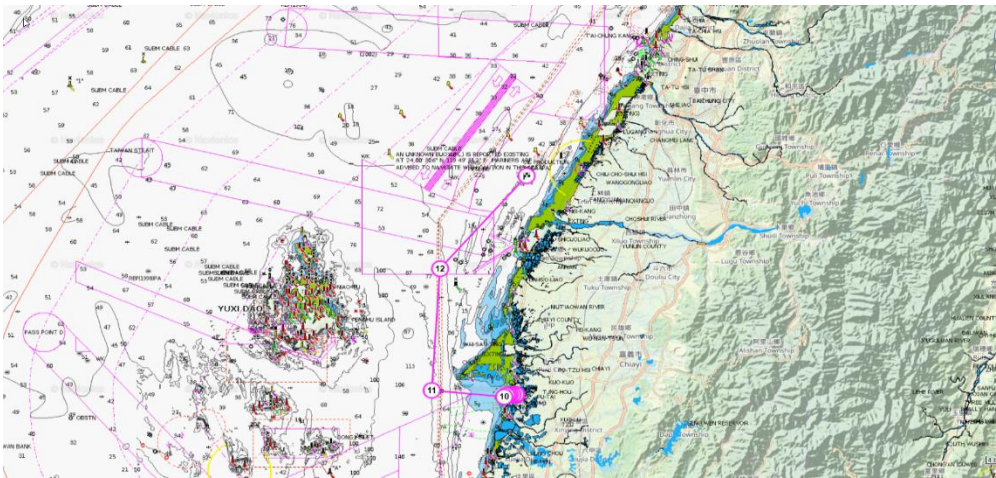
After departing from Budai Princess Harbor, sail north to the operation area; after completing the operation, return to Budai Princess Harbor on the same route.
As shown in the picture below.

轉向點 WAY POINT

WPT	POSITION	LEG	TOTAL DISTANCE	Turn Radius	WD (Low Tide)	UKC (Low Tide)
0	23° 23.165 N 120° 09.168 E	XXX	XXX NM	0.10 NM	4.2 M	2.2 M
1	23° 23.209 N 120° 09.120 E	315.0° 0.05 NM	0.05 NM	0.10 NM	4.0 M	2 M
2	23° 23.258 N 120° 09.148 E	028.0° 0.05 NM	0.10 NM	0.10 NM	3.8 M	1.8 M
3	23° 23.298 N 120° 09.120 E	327.0° 0.05 NM	0.15 NM	0.10 NM	5.4 M	3.4 M
4	23° 23.312 N 120° 09.027 E	279.0° 0.05 NM	0.20 NM	0.10 NM	4.2 M	2.2 M
5	23° 23.295 N 120° 08.268 E	265.0° 0.20 NM	0.40 NM	0.10 NM	3.3 M	1.3 M
6	23° 23.248 N 120° 08.071 E	266.0° 0.70 NM	0.50 NM	0.10 NM	4.2 M	2.2 M
7	23° 23.154 N 120° 07.677 E	255.0° 0.40 NM	0.90 NM	0.10 NM	5.9 M	3.9 M
8	23° 22.996 N 120° 07.441 E	234.0° 0.40 NM	1.20 NM	0.10 NM	6.6 M	4.6 M
9	23° 22.786 N 120° 06.554 E	256.0° 0.30 NM	1.50 NM	0.10 NM	7.3 M	5.3 M
10	23° 23.156 N 120° 00.502 E	274.0° 0.30 NM	1.80 NM	0.10 NM	20.0 M	18 M
11	23° 24.796 N 119° 54.907 E	275.0° 10.60 NM	12.40 NM	0.10 NM	110.0 M	108 M
12	23° 55.585 N 119° 45.900 E	004.0° 19.00 NM	31.40 NM	0.10 NM	60.0 M	58 M
13	24° 57.225 N 120° 10.871 E	041.0° 19.10 NM	50.50 NM	0.10 NM	33.0 M	31 M

Table 5-1 : Way point infor

轉向點座標



5-1 : General of Passage plan

航程路線

6.0 緊急聯絡人與專案負責人 CONTACT INFORMATION

專案公司 Project Company		樹木旺再生能源有限公司 Sulmara Renewables Ltd.	
職位 Position	公司 Company	姓名 Name	電話 Mobile Phone
專案經理	樹木旺再生能源有限公司	Carl Bailey	+62 81805580767
環安衛顧問	樹木旺再生能源有限公司	Hirespal Singh	+65 97858272
海事作業經理 (台灣)	樹木旺再生能源有限公司	Eddie Wu 吳易軒	+886 921806477

Table 6-1 : Contact Information of Project Company

專案公司聯絡人資訊

KSMC NO.501 港勤501			
職位Position	公司Company	姓名 Name	電話 Mobile Phone
船長	東方風能科技股份有限公司	鄭世澤	+886 0937687391
船隊經理	東方風能科技股份有限公司	吳建興	+886 939071687
專案經理	東方風能科技股份有限公司	黃致融	+886 958737002

Table 6-2 : Contact Information of Contractor “KSMC NO.501”

港勤501 船舶聯絡人資訊

Sheila No.1 希拉1號			
職位Position	公司Company	姓名 Name	電話 Mobile Phone
船長	台灣公主遊艇股份有限公司	林鑫正	+886 0980920900
船隊經理	台灣公主遊艇股份有限公司	曹世良	+886 922214316

Table 6-3 : Contact Information of Contractor “Sheila No1”

希拉一號 船舶聯絡人資訊